

บทที่ 4

ผลการดำเนินงาน

4.1 ผลการดำเนินงาน

จากการทดลองพัฒนาระบบสารสนเทศสำหรับบริหารจัดการการวิเคราะห์ข้อมูลสถิติ การท่องเที่ยวและการพยากรณ์สถิติข้อมูลการท่องเที่ยวของประชากรในประเทศไทย กรณีศึกษา มีวัตถุประสงค์เพื่อบริหารจัดการพัฒนาและดูแลระบบสารสนเทศสำหรับการวิเคราะห์สถิติการท่องเที่ยวและการพยากรณ์ข้อมูลการท่องเที่ยวของประชากรในประเทศไทย ได้อย่างเป็นระบบและมีประสิทธิภาพมากยิ่งขึ้น ไม่ว่าจะเป็นในส่วนของการจัดการข้อมูล สถานที่การท่องเที่ยว การตรวจสอบข้อมูลสถิติการท่องเที่ยวทั้งภายในและภายนอกประเทศในแต่ละจังหวัดแต่ละภาคของประเทศไทย การตรวจสอบข้อมูลการพยากรณ์สถิติการท่องเที่ยวในแต่ละจังหวัดแต่ละภาคให้ครบถ้วนและถูกต้อง รวมไปถึงการออกแบบปรับเปลี่ยนพัฒนา รูปแบบของเว็บไซต์ให้มีความทันสมัยเข้าถึงได้ง่าย เหมาะแก่การใช้งานสำหรับผู้คนทุกช่วงอายุ เพื่อให้การค้นหาข้อมูลนั้นสามารถทำได้ง่ายและสะดวกมากยิ่งขึ้น

การพัฒนาระบบสารสนเทศสำหรับบริหารจัดการการวิเคราะห์ข้อมูลสถิติ การท่องเที่ยวและการพยากรณ์สถิติข้อมูลการท่องเที่ยวของประชากรในประเทศไทย เป็นการ พัฒนาเว็บไซต์ ร่วมกับการจัดฐานข้อมูลโดยที่ภาษาที่นำมาใช้ในการพัฒนาเว็บไซต์ ได้แก่ ภาษาพีเอชพี(PHP) ภาษาซีเอสเอส(CSS) และเอชทีเอ็มแอล(HTML) เป็นต้น ทำการวิเคราะห์หา ข้อมูลและออกแบบระบบฐานข้อมูล ออกแบบหน้าแรกและในส่วนหน้าเว็บอื่นๆที่ใช้ในการ ประสานกับผู้ใช้งาน ทำให้เกิดความสวยงามและใช้งานง่าย ตามวัตถุประสงค์ที่ได้กำหนดไว้จน สำเร็จบรรลุตามเป้าหมายและตอบสนองความต้องการของผู้ใช้งานหรือสนใจในข้อมูลนี้ได้ อย่างตรงจุดโดย มีผลการดำเนินงานดังนี้

4.1.1 ส่วนของผู้ดูแลระบบ สามารถลงชื่อเข้าใช้และรหัสผ่านเข้าสู่ระบบ สามารถเปลี่ยนรหัสผ่าน

The image shows a login form titled "เข้าสู่ระบบ" (Login System) on a green background. The form includes a "หน้าแรก" (Home) link in the top right corner. Below the title, there are two input fields: "Username :" and "Password :". At the bottom of the form, there are three buttons: "Submit", "Reset", and "คำนึงมาอีก" (Remember me).

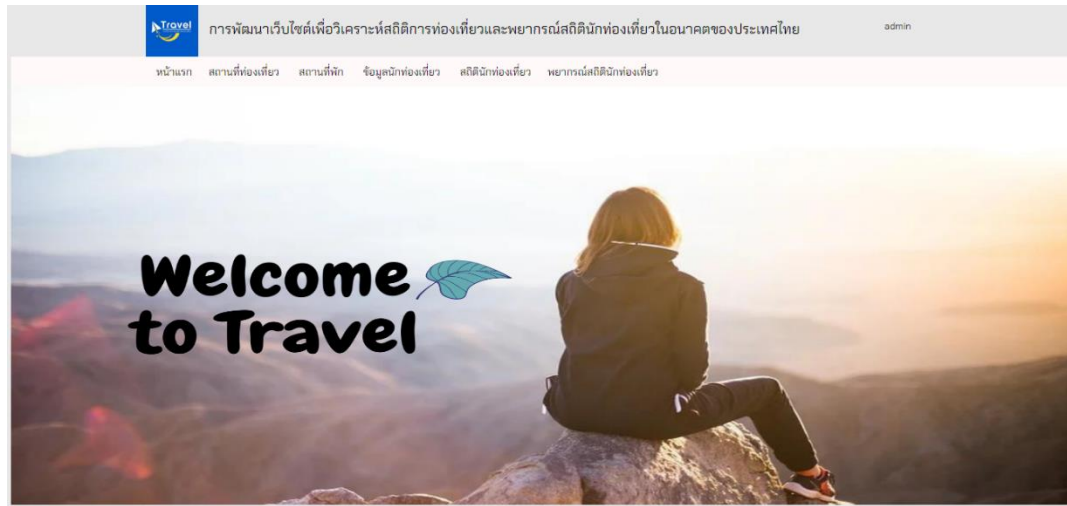
ภาพที่ 4.1 หน้าเข้าสู่ระบบ

4.1.2 ส่วนของข้อมูลผู้ใช้ สำหรับผู้ใช้ที่ต้องการเปลี่ยนข้อมูลเบื้องต้น อย่างเช่น username ที่อยู่รหัสผ่าน เป็นต้น

The image shows a user information form titled "ข้อมูลผู้ใช้" (User Information) on a green background. The form includes several input fields: "Username : [admin]", "ชื่อ : [admin]", "นามสกุล : [ampantong]", "เพศ : ชาย หญิง ไม่ระบุ, "เบอร์โทรศัพท์ : [066860709]", "ที่อยู่ : []", "Email : [pande.2002@hotmail.com]", "รหัสผ่าน : [pant1]", and "ยืนยันรหัสผ่าน : [pant1]". At the bottom, there are three buttons: "แก้ไขข้อมูล" (Edit Information), "ยกเลิก" (Cancel), and "ออกจากระบบ" (Logout).

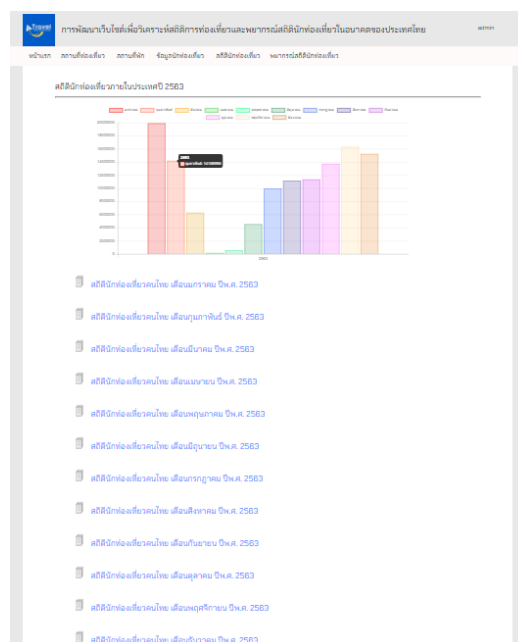
ภาพที่ 4.2 หน้าสำหรับแก้ไขข้อมูลผู้ใช้งาน

4.1.3 ส่วนของหน้าแรกภาพรวมของหน้าเว็บไซต์ ประกอบด้วย ข้อมูลแนะนำสถานที่ท่องเที่ยว ข้อมูลแนะนำสถานที่พัก ข้อมูลสถิตินักท่องเที่ยวเบื้องต้น

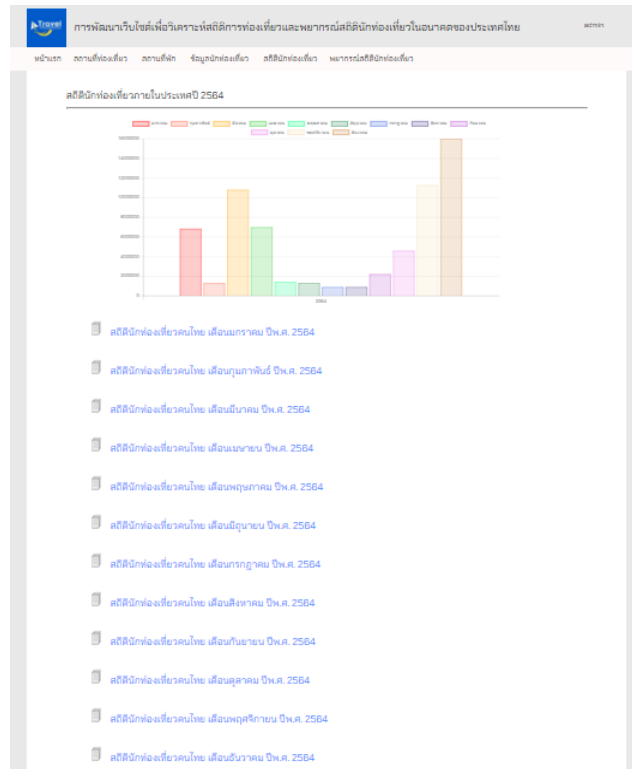


ภาพที่ 4.3 เมนูหน้าแรกของเว็บไซต์

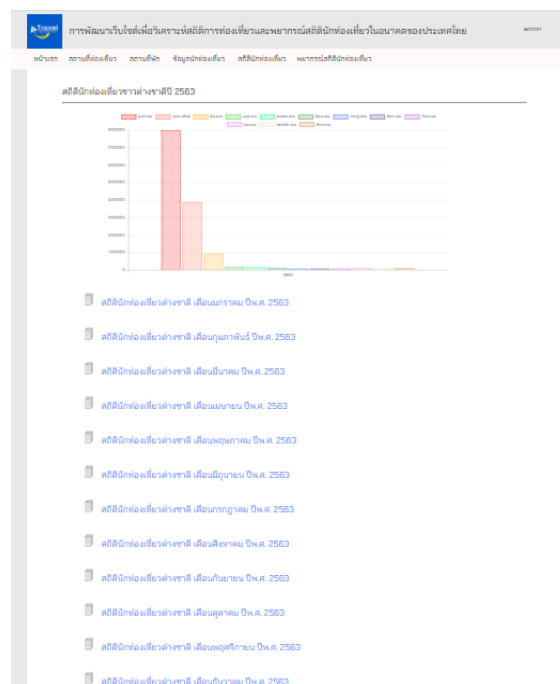
4.1.4 ส่วนของหน้าเมนูข้อมูลนักท่องเที่ยวมีตัวเลือกสำหรับข้อมูลนักท่องเที่ยวภายในประเทศ และชาวต่างชาติของปี พ.ศ 2563 – พ.ศ 2564 แสดงกราฟข้อมูลสถิตินักท่องเที่ยวและชาวต่างชาติในแต่ละเดือนของปี พ.ศ. 2563 – พ.ศ 2564



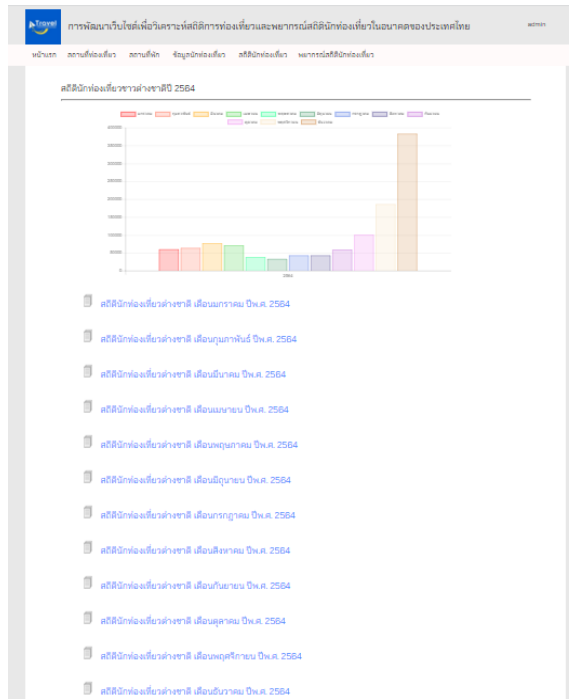
ภาพที่ 4.4 เมนูหน้าข้อมูลนักท่องเที่ยวภายในประเทศ



ภาพที่ 4.5 เมนูหน้าข้อมูลนักท่องเที่ยวภายในประเทศ (ต่อ)

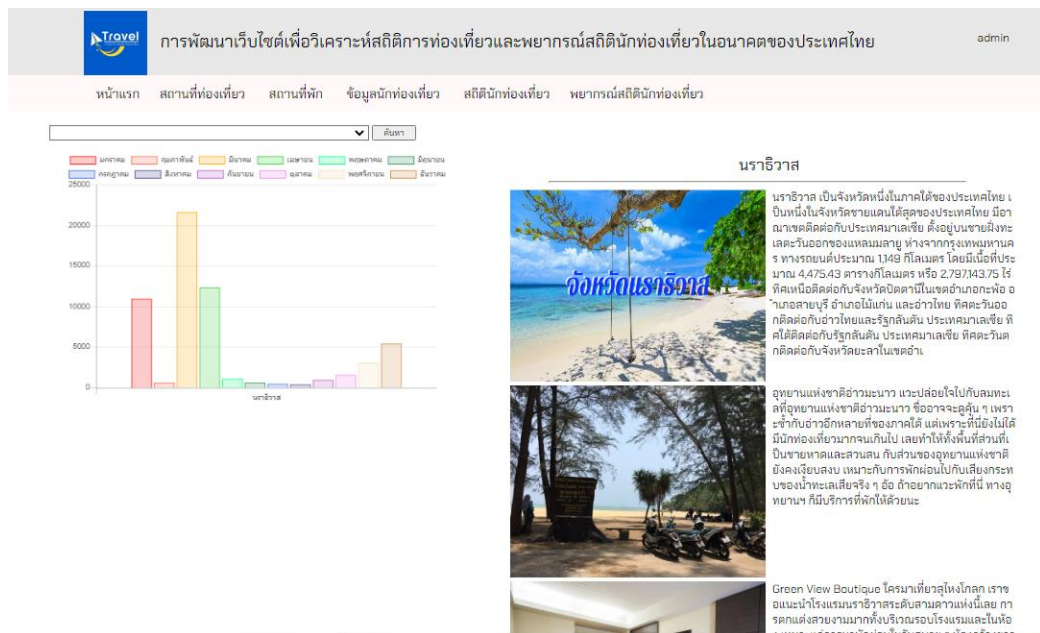


ภาพที่ 4.6 เมนูหน้าข้อมูลนักท่องเที่ยวชาวต่างชาติ

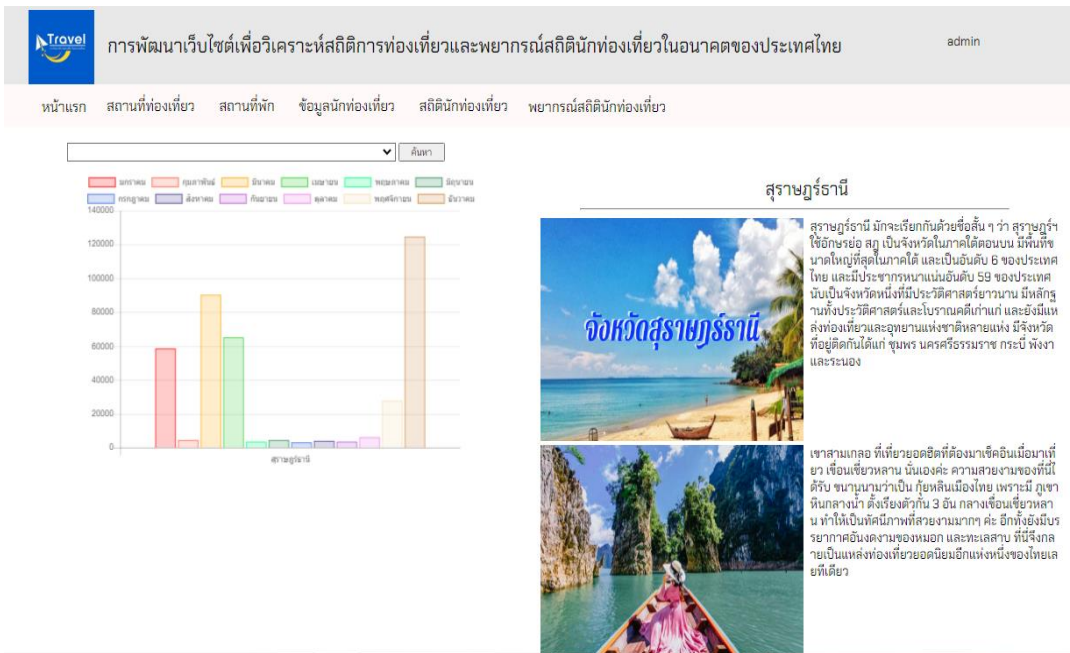


ภาพที่ 4.7 เมนูหน้าข้อมูลนักท่องเที่ยวต่างชาติ (ต่อ)

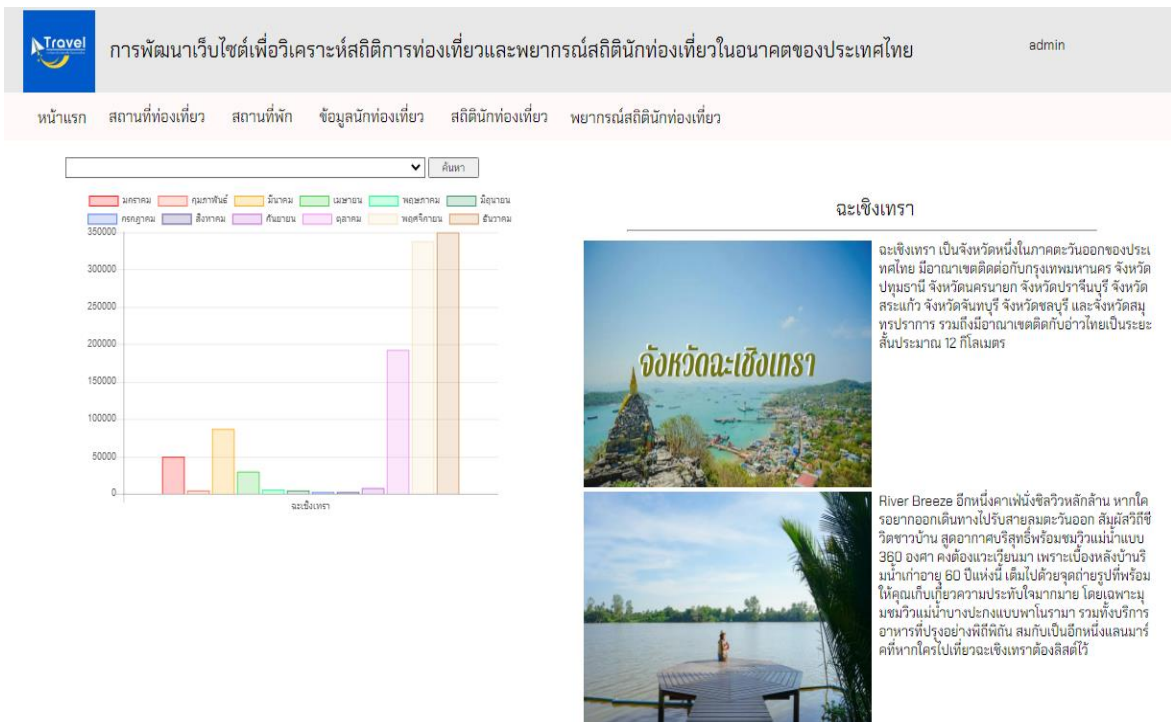
4.1.5 ส่วนของหน้าเมนูสถิตินักท่องเที่ยวมีตัวเลือกแต่ละภาคและสามารถค้นหาคุณสมบัติของแต่ละจังหวัดในภาคนี้ได้โดยการกดเลือกจังหวัดที่แถบการค้นหา



ภาพที่ 4.8 เมนูหน้าสถิตินักท่องเที่ยวในภาคใต้ จังหวัดนราธิวาส

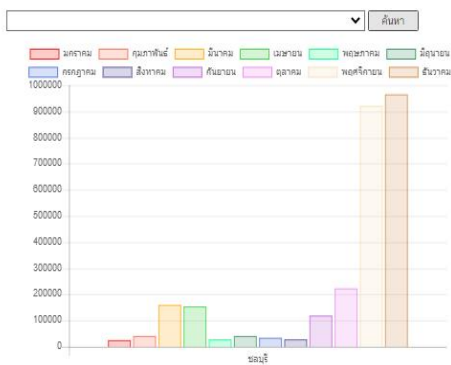


ภาพที่ 4.9 เมนูหน้าสถิตินักท่องเที่ยวในภาคใต้ จังหวัดสุราษฎร์ธานี



ภาพที่ 4.10 เมนูหน้าสถิตินักท่องเที่ยวในภาคตะวันออก จังหวัดฉะเชิงเทรา

หน้าแรก สถานที่ท่องเที่ยว สถานที่พัก ข้อมูลนักท่องเที่ยว สถิตินักท่องเที่ยว พยากรณ์สถิตินักท่องเที่ยว



ชลบุรี



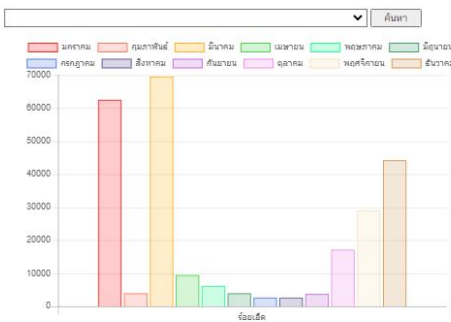
ชลบุรี เป็นจังหวัดหนึ่งในภาคตะวันออกของประเทศไทย ชุมชนเมืองศูนย์กลางของจังหวัด คือ เทศบาลเมืองชลบุรี จังหวัดชลบุรีมีสถานที่ท่องเที่ยวที่มีชื่อเสียงหลายแห่งตั้งอยู่ โดยมีเมืองท่องเที่ยวที่สำคัญของประเทศไทย คือ เมืองพัทยา นอกจากนี้ด้านอุตสาหกรรมการท่องเที่ยวแล้วยังเป็นจังหวัดที่มีความสำคัญทางเศรษฐกิจสำคัญของภาคตะวันออกอย่างมาก ทั้งในด้านพาณิชย์กรรมและอุตสาหกรรมต่าง ๆ



หาดบางแสน เป็นหาดทรายริมทะเลอ่าวไทยแห่งหนึ่งตั้งอยู่ในพื้นที่ตำบลแสนสุข อำเภอเมืองชลบุรี จังหวัดชลบุรี เป็นสถานที่ท่องเที่ยวที่เป็นที่รู้จักและนิยมมาอย่างยาวนานของนักท่องเที่ยว ด้วยความที่อยู่ใกล้กรุงเทพมหานคร ด้วยการเดินทางรถยนต์ใช้เวลาเพียงชั่วโมงเศษ มีความยาวของชายหาดประมาณ 2.5 กิโลเมตร ซึ่งปัจจุบันชายหาดบางแสนมีการปรับปรุงที่ทันสมัยให้ร่มรื่นและสวยงาม ชายหาดสะอาดตามากขึ้น

ภาพที่ 4.11 เมนูหน้าสถิตินักท่องเที่ยวในภาคตะวันออก จังหวัดชลบุรี

หน้าแรก สถานที่ท่องเที่ยว สถานที่พัก ข้อมูลนักท่องเที่ยว สถิตินักท่องเที่ยว พยากรณ์สถิตินักท่องเที่ยว



ร้อยเอ็ด

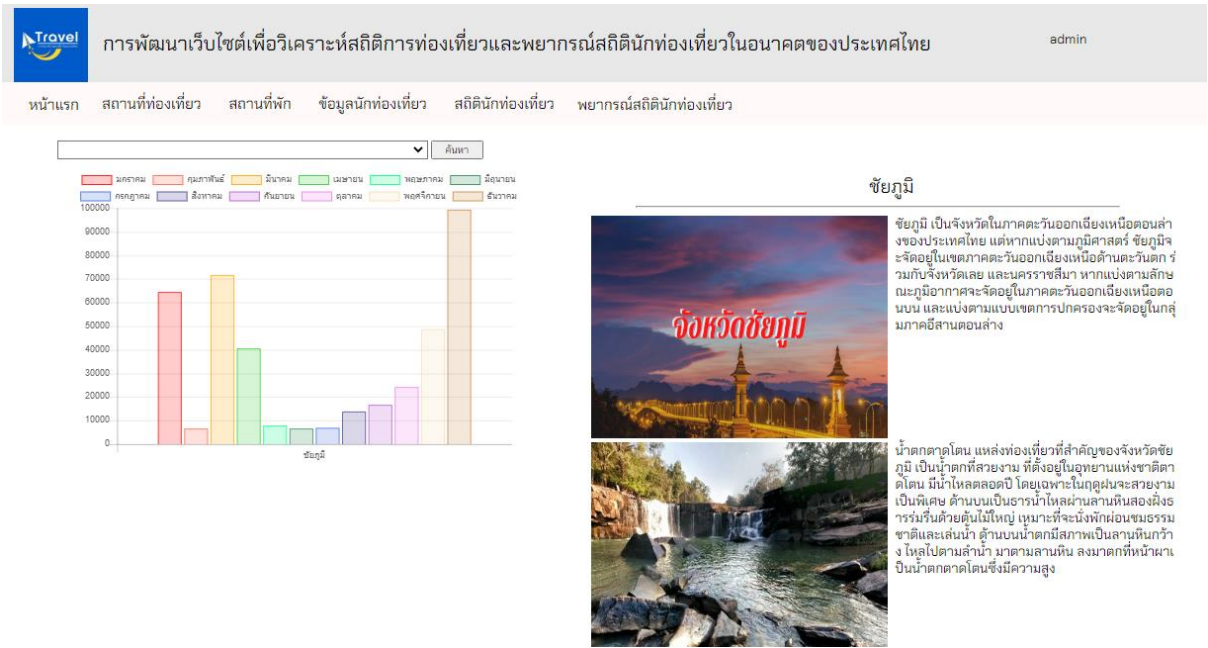


ร้อยเอ็ด เดิมสะกดว่า ร้อยเอ็จ เป็นจังหวัดบริเวณลุ่มแม่น้ำชีในภาคอีสานตอนกลางของประเทศไทย ประวัติเคยเป็นเมืองที่มีความเจริญรุ่งเรืองมาแต่ยุคก่อนประวัติศาสตร์ โดยปรากฏชื่อในตำนานอุรังคธาตุว่า สาเกตนคร หรือ เมืองร้อยเอ็ดประตู อันเนื่องมาจากเป็นเมืองที่มีความเจริญรุ่งเรืองโดยที่มีเมืองขึ้นจำนวนมาก การตั้งชื่อเมืองว่า "ร้อยเอ็ดประตู" นั้น น่าจะเป็นการตั้งชื่อเชิงอุปมาอุปไมยให้เป็นสิริมงคลและแสดงถึงความยิ่งใหญ่ของเมืองมากกว่าการที่เมืองจะมีประตูเมืองอยู่จริงถึงร้อยเอ็ดประตู ซึ่งการตั้งชื่อเพื่อแสดง

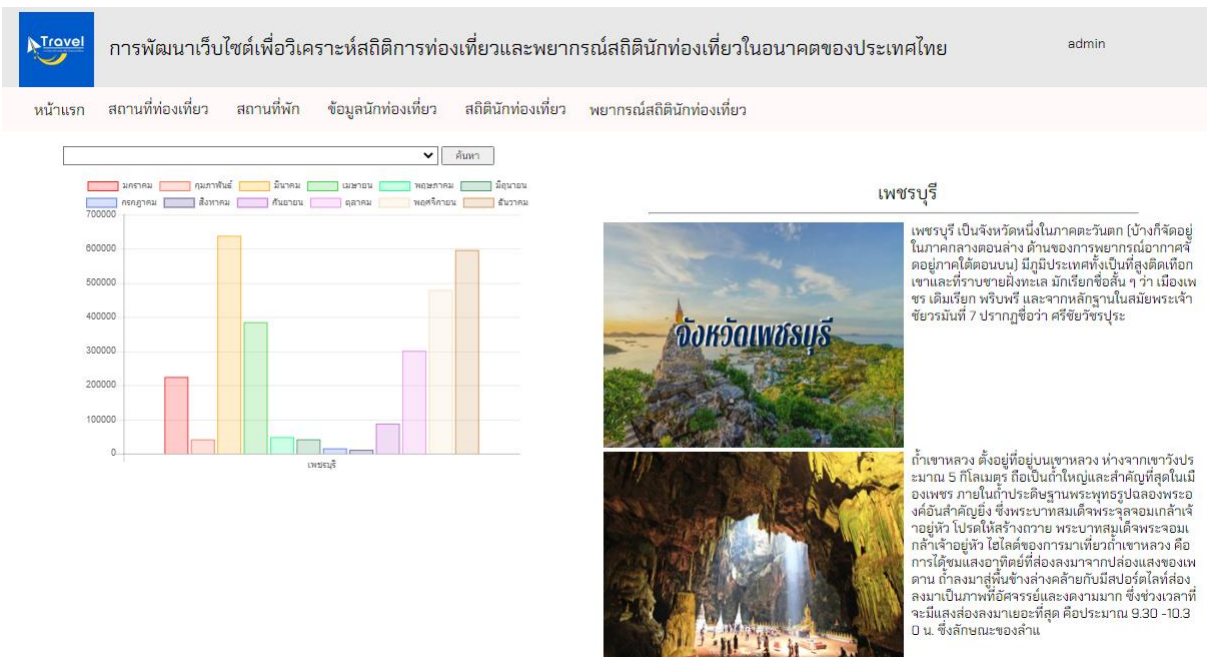


วัดกลางเมือง ที่เที่ยวร้อยเอ็ดอีกที่หนึ่งที่มีความสำคัญ เพราะเป็นวัดที่ตั้งอยู่ใจกลางเมืองร้อยเอ็ด และเป็นวัดที่เก่าแก่ เชื่อว่ามีการสร้างมาตั้งแต่สมัยขอม ภายในวัดมีสถาปัตยกรรมที่สวยงาม อุโบสถและผนังภาพวาดลวดลายต่าง ๆ แสดงเรื่องราวพุทธประวัติ กำเนิดเที่ยวร้อยเอ็ดยังงี้ก็ต้องแวะ

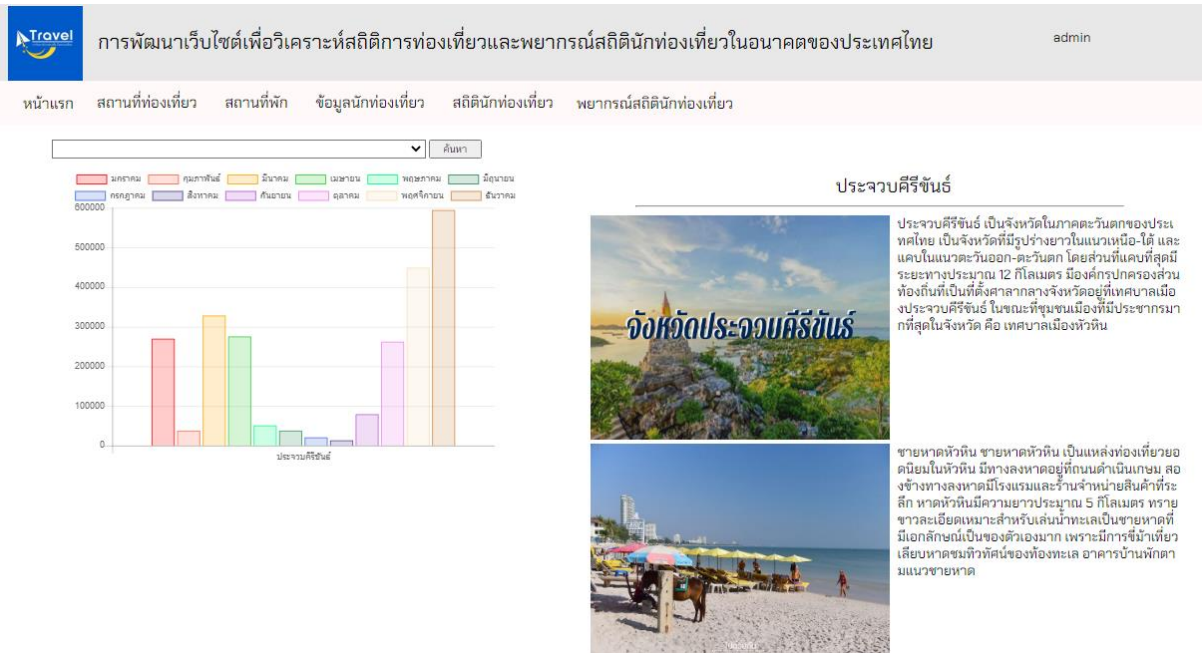
ภาพที่ 4.12 เมนูหน้าสถิตินักท่องเที่ยวในภาคอีสาน จังหวัดร้อยเอ็ด



ภาพที่ 4.13 เมนูหน้าสถิตินักท่องเที่ยวในภาคอีสาน จังหวัดชัยภูมิ

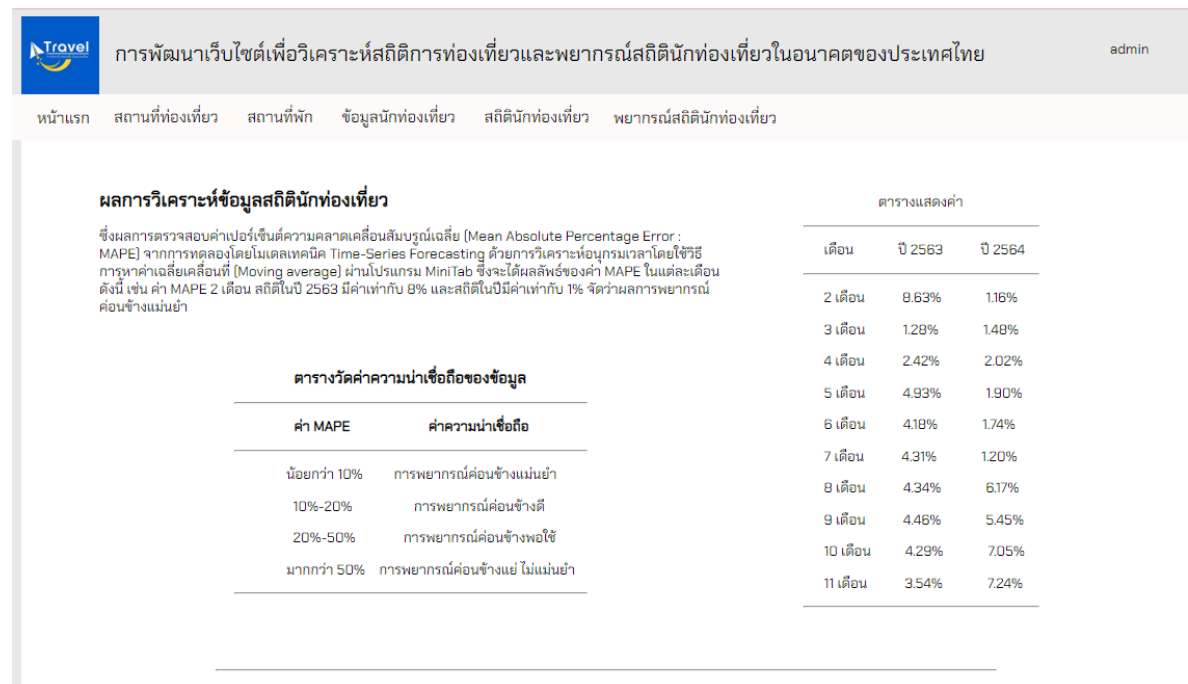


ภาพที่ 4.14 เมนูหน้าสถิตินักท่องเที่ยวในภาคตะวันตก จังหวัดเพชรบุรี



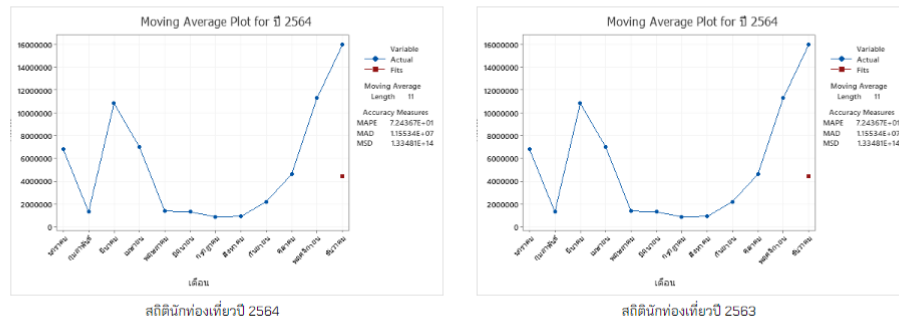
ภาพที่ 4.15 เมนูหน้าสถิตินักท่องเที่ยวในภาคตะวันตก จังหวัดประจวบคีรีขันธ์

4.1.6 ส่วนของหน้าเมนูพยากรณ์ข้อมูลนักท่องเที่ยวแสดงกราฟข้อมูลการพยากรณ์นักท่องเที่ยว



ภาพที่ 4.16 หน้าเว็บแสดงผลวิเคราะห์ข้อมูลนักท่องเที่ยว

ตัวอย่างกราฟพยากรณ์



ภาพที่ 4.17 หน้าเว็บแสดงตัวอย่างกราฟพยากรณ์

การใช้งานหน้าเว็บไซต์ของแอดมิน

ในส่วนนี้การเข้าใช้งานจะทำได้เฉพาะแอดมินเท่านั้น โดยการเข้าระบบโดยรหัสผ่านเฉพาะ ของแอดมิน เว็บไซต์นี้จะเป็นเมนูการใช้งานเฉพาะของแอดมิน จะมีเมนูหลักทั้งหมดอยู่ 3 เมนู ดังนี้

1. ส่วนของหน้าจัดการข้อมูลสมาชิก ผู้ดูแลระบบสามารถเข้ามาเพิ่มลบแก้ไขข้อมูลได้

หน้าแรก

ข้อมูลผู้ใช้ระบบ

จัดการข้อมูลสมาชิก

จัดการข้อมูลจังหวัด

จัดการข้อมูลสถิติ

ออกจากระบบ

จัดการข้อมูลผู้ใช้

แสดงชื่อทั้งหมด 2 รายการ

หน้า: [1]

userName	ชื่อ	นามสกุล	เพศ	เบอร์โทรศัพท์	Email	สถานะ
admin	raman	ampantong	ชาย	0909500709		mde2202@hotmail.com
ramde2000	raman	ampantong	ชาย	0909500709		shome456@hotmail.com

ภาพที่ 4.18 หน้าเว็บแสดงการจัดการข้อมูลผู้ใช้

2. ส่วนของหน้าจัดการข้อมูลจังหวัด ผู้ดูแลระบบสามารถเข้ามาเพิ่มลบแก้ไขข้อมูลได้

หน้าแรก
ข้อมูลผู้ใช้ระบบ
จัดการข้อมูลสมาชิก
จัดการข้อมูลจังหวัด
จัดการข้อมูลสถิติ
ออกจากระบบ

จัดการข้อมูลจังหวัด

แสดงข้อมูลทั้งหมด 77 รายการ
หน้า: [1] [หน้า 2] [หน้า 3] [หน้า 4] [หน้า 5] [หน้า 6] [หน้า 7] [หน้า 8] [หน้า 9] [หน้า 10] [หน้า 11]

จังหวัด	รายละเอียดจังหวัด	รายละเอียดสถานที่ท่องเที่ยว	รายละเอียดสถานที่พัก	รูปจังหวัด	รูปสถานที่ท่องเที่ยว	รูปสถานที่พัก
เชียงใหม่	รหัสจังหวัดเชียงใหม่	อำเภอที่ขึ้นและพระอาทิตย์ตกที่สวยงาม	ไม่ปานานาชนิด ภูเขาอันสวยตลอดปี	me to Travel (7).png	ดั่ง.jpg	ฉายา.jpg
เชียงใหม่	ซึ่งเป็นอำเภอสำคัญของไทย	ซึ่งเป็นเนินดินแดงเคียงกับปูน	ย่น้ำ สดงามหน้าและมุมเก่ารูปอีกที่สวย	me to Travel (8).png	_สุเทพ.jpg	ดั่งไม่-2.jpg
น่าน	ยังเป็นแหล่งต้นน้ำของแม่น้ำน่าน	จะพระอาทิตย์ของพระพุทธรูปทุกด้าน	ย่น้ำให้ได้ถ่ายรูปกับอีกด้วย	me to Travel (9).png	25d22hk0bc_05-2.jpg	fm5_น่าน.jpg
พะเยา	แห่งสี่ห้วย ภายหลังมีการเปลี่ยนแป	มีแหล่งสำคัญทางประวัติศาสตร์	เสียบรวมถึงบริการจัดเลี้ยงด้วย	e to Travel (10).png	พะเยา.jpg	kl5e2_Naga-Tara1.jpg
แพร่	มีน้ำสายสำคัญไหลผ่านคือแม่น้ำยม	ดูชื่อเหมือนไม่ได้มาจังหวัดแพร่	ธารน้ำร้อนและร้านกาแฟบริเวณขึ้นสูง	e to Travel (11).png	g0o_แพร่.jpg	ดแพร่2.jpg
แม่ฮ่องสอน	มีพื้นที่มากเป็นอันดับ 8 ของประเทศ	กลางเดือนพฤศจิกายน-ต้นเดือนธันวาคม	หนึ่งเข้าไปได้อย่างดีแบบเลยจิง	e to Travel (12).png	ด้อง.jpg	12621190190350_n.jpg
ลำปาง	ที่สัมพันธ์กับเอกลักษณ์ของลำปาง	สัมพันธ์ภาพกันด้วยตัวของตัวเองครั้ง	บนพื้นที่ซึ่งขอบเก่ารูปสถานที่พัก	e to Travel (13).png	_ลำปาง.jpg	TKarpenter-hotel.jpg

ภาพที่ 4.19 หน้าเว็บแสดงการจัดการข้อมูลจังหวัด

3. ส่วนของหน้าจัดการข้อมูลสถิติ ผู้ดูแลระบบสามารถเข้ามาเพิ่มลบแก้ไขข้อมูลได้

หน้าแรก
ข้อมูลผู้ใช้ระบบ
จัดการข้อมูลสมาชิก
จัดการข้อมูลจังหวัด
จัดการข้อมูลสถิติ
ออกจากระบบ

จัดการข้อมูลสถิติ

แสดงข้อมูลทั้งหมด 77 รายการ
หน้า: [1] [หน้า 2] [หน้า 3] [หน้า 4] [หน้า 5] [หน้า 6]

จังหวัด	มกราคม	กุมภาพันธ์	มีนาคม	เมษายน	พฤษภาคม	มิถุนายน	กรกฎาคม	สิงหาคม	กันยายน	ตุลาคม	พฤศจิกายน	ธันวาคม	Total
ยโสธร	30,720	1,630	30,361	23,761	952	1,630	1,497	1,561	3,724	6,476	11,956	38,017	153,085
อำนาจเจริญ	20,364	2,235	15,940	7,354	1,140	2,235	1,392	1,440	2,964	4,821	12,411	26,300	98,596
สกลนคร	60,511	5,542	70,778	27,375	3,067	5,542	4,796	4,675	10,521	37,911	101,215	123,753	456,486
อุบลราชธานี	143,261	19,665	163,101	115,317	17,785	19,665	6,431	7,252	25,612	60,742	119,591	211,160	909,582
มุกดาหาร	104,169	16,582	224,917	39,152	11,869	16,582	10,127	9,282	11,611	44,548	112,483	215,261	816,363
บึงกาฬ	18,017	3,477	36,657	5,420	2,107	3,477	2,016	2,114	2,662	7,296	13,531	49,403	146,977
หนองคาย	43,837	12,669	127,950	20,864	13,246	12,669	8,316	6,519	11,490	29,500	88,064	176,022	551,140
สุรินทร์	49,222	10,377	67,508	23,993	8,806	10,377	7,252	8,131	9,269	19,203	36,878	75,971	326,987
ศรีสะเกษ	50,317	4,074	67,625	15,523	3,439	4,074	3,604	3,839	15,417	29,110	51,233	89,958	319,812
ร้อยเอ็ด	62,422	3,901	69,664	9,529	6,265	3,901	2,573	2,700	3,672	17,276	26,998	44,214	255,115
เลย	65,018	5,105	111,441	50,126	6,296	5,105	4,565	5,778	13,770	83,511	125,834	142,378	619,087
มหาสารคาม	59,954	6,539	90,384	29,074	6,784	6,539	5,772	5,322	17,246	38,043	91,830	96,923	455,210
มหาสารคาม	23,636	3,552	37,889	12,276	4,341	3,552	2,664	2,772	4,086	12,885	22,530	33,059	163,242
บุรีรัมย์	100,958	23,726	186,609	38,860	19,899	23,726	10,721	12,044	22,141	48,574	76,979	126,290	690,527
นครราชสีมา	372,592	119,801	483,081	313,761	94,599	119,801	82,593	87,939	157,909	235,237	472,075	566,844	3,106,232

ภาพที่ 4.20 หน้าเว็บแสดงการจัดการข้อมูลสถิติ

4.2 การอภิปรายผล

จากวัตถุประสงค์เพื่อวิเคราะห์ข้อมูลสถิติการท่องเที่ยวและการพยากรณ์สถิติข้อมูล ผู้จัดทำได้ทำการศึกษาถึงปัญหาเก็บรวบรวมข้อมูลและจัดการกับข้อมูลให้อยู่ในรูปแบบที่พร้อมต่อการ วิเคราะห์เพื่อใช้ในการพยากรณ์วิเคราะห์ผลจากผลดำเนินการพบว่า

1. ข้อมูลจากเว็บไซต์มีจำนวนมากและแบ่งเป็นข้อมูลย่อยๆตามรายเดือน ทำให้ใช้เวลาในการทำการวิเคราะห์มากขึ้น
2. เว็บไซต์ที่น่าเสนอข้อมูลยังมีข้อมูลน้อย ขาดความชัดเจนและไม่มีการแสดงผลแบบReal Time

ผู้จัดทำเลยได้ดำเนินการตามกระบวนการ CRISP-DM หรือ (Cross Industry Standard Process for Data Mining) มาใช้กับการท่องเที่ยวของประชากรในประเทศไทย เพื่อให้ผู้ใช้งานได้ดูตารางจังหวัดก่อนที่จะไปท่องเที่ยว พัฒนาให้มีการแสดงข้อมูลแบบรวดเร็ว และสามารถดาวน์โหลดไฟล์ได้ มาใช้กับข้อมูลนักท่องเที่ยวในประเทศไทย ปี 2563-2564 ซึ่งผู้จัดทำได้ดำเนินการกระบวนการ CRISP-DM หรือ (Cross Industry Standard Process for Data Mining) ดังนี้

1. ผู้จัดทำทำความเข้าใจกระบวนการทางข้อมูลและวิเคราะห์ ถึงปัญหาการมองหาปัญหาจากเรื่องต่าง ๆ ที่จะนำผลการวิเคราะห์ข้อมูลไปใช้ให้เกิด ประโยชน์ โดยจัดลำดับความสำคัญ และกำหนดวัตถุประสงค์ให้อยู่ในรูปโจทย์ของ การวิเคราะห์ ข้อมูลฐานข้อมูลขนาดใหญ่และวางแผนในการดำเนินการโดยการวิเคราะห์ข้อมูล
2. ผู้จัดทำได้ทำการจัดเก็บรวบรวมข้อมูล และพิจารณาข้อมูลที่ได้รับดูความถูกต้อง มีความน่าเชื่อถือ มาใช้ในการวิเคราะห์ ให้สอดคล้องกับวัตถุประสงค์ที่กำหนดไว้
3. ผู้จัดทำดำเนินการจัดเตรียมข้อมูลแปลงข้อมูลที่ได้รวบรวมมาให้อยู่ในรูปแบบที่ พร้อมสำหรับนำไปวิเคราะห์ในขั้นตอนต่อไปได้เพื่อลดความผิดพลาดของข้อมูล และจัดการข้อมูลให้ถูกต้อง โดยใช้กระบวนการ data cleaning เพื่อให้ได้ข้อมูลที่ มีประสิทธิภาพอยู่ในรูปแบบและมาตรฐาน เดียวกัน

4. ผู้จัดทำได้วิเคราะห์ข้อมูลด้วยเทคนิคการพยากรณ์โดยใช้โมเดล Time-Series Forecasting ใช้เป็นแนวทางในการพยากรณ์ข้อมูล และจัดการข้อมูลที่ได้มาให้อยู่ในกลุ่มที่กำหนดให้โดยอาศัยการเรียนรู้ข้อมูลเก่าในช่วงเวลาที่ผ่านมาในรูปแบบ Forecasting คือนำข้อมูล เหตุการณ์ที่เกิดขึ้นแล้วมาทำการพยากรณ์ข้อมูลแบบพื้นฐาน โดยจะเน้นไปที่การวัดความ คลาดเคลื่อนของค่าจริงและค่าที่พยากรณ์ได้โดยใช้ค่าสัมประสิทธิ์ต่าง ๆ

5. ผู้จัดทำได้ดำเนินการนำผลลัพธ์ที่ได้จากขั้นตอนก่อนหน้าไปวัดประสิทธิผลของผลลัพธ์ที่ได้โดยการนำไปตรวจสอบค่าเปอร์เซ็นต์ความคลาดเคลื่อนสัมบูรณ์เฉลี่ย (Mean Absolute Percentage Error : MAPE)

6. ผู้จัดทำนำผลองค์ความรู้ที่ได้ไปนำเสนอข้อมูลแบบสารสนเทศ ด้วยการแสดงผลข้อมูล ในรูปแบบของภาพจินตทัศน์ (visualization) โดยใช้โปรแกรม ในการสร้างจากผลลัพธ์องค์ความรู้ที่ได้ส่งผลให้เกิดความเข้าใจข้อมูลได้ง่าย สะดวก ลดขั้นตอนการทำงานและตอบสนองต่อความต้องการของผู้ได้แบบReal Time สามารถกรองแล้วเจาะลึกถึง รายละเอียดของข้อมูลได้เพิ่มประสิทธิภาพให้กับการศึกษาและค้นคว้าข้อมูล โดยจัดทำเป็นรูปแบบ เว็บไซต์ (Website) เพื่อให้ง่ายต่อการแสดงผลข้อมูลสารสนเทศและใช้งานที่ต้องการ

4.3 บทสรุป

เนื้อหาในบทที่ 4 เป็นผลจากการดำเนินงานโครงการในข้างต้นเนื้อหาในส่วนของผลการดำเนินงานวิเคราะห์ข้อมูลสถิติการท่องเที่ยวและการพยากรณ์สถิติข้อมูลการท่องเที่ยวของประชากรในประเทศไทย ผู้จัดทำได้ทำการทดสอบวิธีการพยากรณ์และเลือกผลลัพธ์ที่ดีที่สุดนำมา จัดแสดงในรูปแบบภาพ จินตทัศน์(Visualization) ผ่านหน้าเว็บไซต์ โดยมีการแสดงข้อมูลนักท่องเที่ยว สถิตินักท่องเที่ยวในประเทศไทย วัตถุประสงค์และเป้าหมายของเว็บไซต์ ผู้จัดทำได้ทำ การวิเคราะห์และนำผลที่ได้จากการวิเคราะห์มาแสดงผ่านหน้าเว็บไซต์ตามวัตถุประสงค์ที่ได้ กำหนดไว้จนสำเร็จลุล่วง ตามเป้าหมาย เพื่อที่จะนำผลการดำเนินงานไปสรุปผลและข้อเสนอแนะต่อไป